

# pútnický list

ISSN 2644 - 4526

05 / 2020

*aktuality a zaujímavosti pútnického turizmu na Slovensku*

## **Katedrála sv. Martina v Spišskej Kapitule**



Spišská Kapitula leží na vyvýšenine nad obcou Spišské Podhradie. Už od raného stredoveku bola centrom cirkevnej správy. Od pol.13.st. bola sídlom spišského prepošstva, kapituly, vierohodným miestom, ale aj jedným z centier cirkevného školstva na Slovensku. V r.1662-1665 ju obohnali hradbami a vyvíjala sa ako mestečko s domami, v ktorých žili členovia kapituly, učitelia, študenti a služobníctvo. Domy sú sústredené po oboch stranách jedinej ulice, zakončenej dvoma bránami. Neskôr tu pribudla budova seminára, ale aj veľkolepý biskupský palác a ďalšie stavby. Spišská Kapitula je spolu so Spišským hradom, Spišským Podhradím a ranogotickým kostolíkom v Žehre od r.1993 na Zozname svetového dedičstva UNESCO. Srdcom Spišskej Kapituly je však Katedrála sv. Martina. Tento majestátny chrám s dvoma vežami a mimoriadne cenným interiérom, ktorý dominuje celému okoliu je dnes sídelným chrámom spišského biskupa. Katedrála predstavuje jeden z najhodnotnejších príkladov neskororománskej i gotickej architektúry na Slovensku a je aj skvelým príkladom vývoja jednotlivých architektonických slohov.

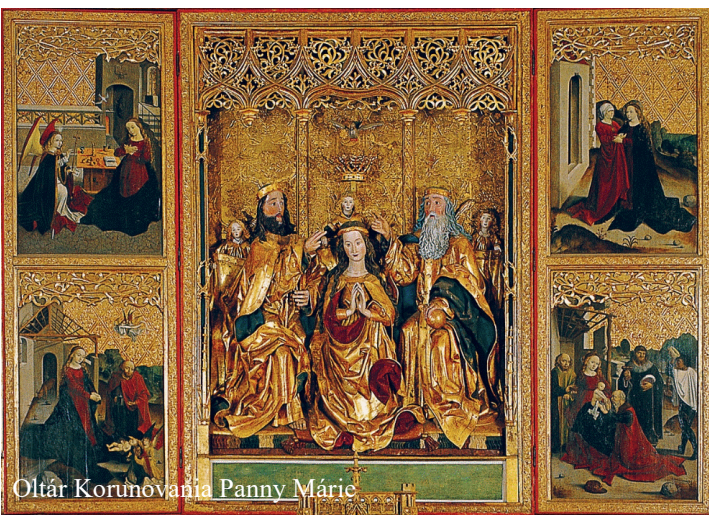
Prvou stavebnou fázou tohto chrámu bola fáza románska. Chrám začali stavať v prvej tretine 13.st. ako reprezentatívny chrám spišského prepošstva, v súvislosti s usadením sa Kolomana, syna kráľa Ondreja II. a údelného kniežaťa Spiša, na Spišskom hrade v r.1221. Kostol pôdorysne predstavoval trojloдие s dvojvežovým západným priečelím, priečnou loďou rovnakej výšky ako stredná loď a svätynou zrejme v podobe polkruhovej apsidy. Trojloдие pritom postavili len po priečnu loď (transept), za ktorým pokračovala východným smerom už len stredná loď. Západné dvojvežové priečelie bolo riešené ako tzv. vestverk – samostatný, od lode oddelený stavebný celok. Určujúca stavebná etapa vo vývoji vzhľadu dnešného chrámu nastala v r.1462 - 1478, keď bol kostol goticky prestavaný pod vedením Jána Stocka a rozšírený o rozsiahlu svätynú. Taktiež dostal nové zaklutenie sieťovými i hviezdicovými klenbami a tým získal charakter halového kostola s tromi loďami navzájom prepojených vysokými arkádami. V r.1478 bol chrám slávnostne vysvätený. V r.1493 - 1499 bola v štýle neskorkej gotiky k južnej stene kostola pristavaná Kaplnka Zápoľskovcov, ktorí sa na sklonku 15.st. stali majiteľmi Spišského hradu a neskôr aj županmi Spiša. Pod kaplnkou bola súčasne vystavaná krypta. Priestor kaplnky je spojený s kostolom dvoma otvorenými arkádami. Vyznačuje sa vysokými gotickými oknami a jemnou sieťovou klenbou. Kaplnka patrí medzi skvosty gotickej architektúry na Slovensku.

*info o pútnických miestach a asociácii nájdete na: [www.putnickemiesta.sk](http://www.putnickemiesta.sk)*

Zriadením biskupstva v r. 1776 sa prepoštský kostol stal katedrálou a kolegiálna kapitula, ktorá tu sídlila v časech prepošstva sa premenila na kapitulú sídelnú. V tejto súvislosti prebehli v chráme v r.1777 - 1779 rôzne barokové úpravy, ktoré sa prejavili hlavne v prestavbe krýpt. Následne, v r.1873 – 1889, bola katedrála pod vedením Františka Storna regotizovaná a rozšírená o južné bočné pristavby. Západný a severný portál boli obnovené v neorománskom slohu. Vzácnym artefaktom chrámu je najstaršia datovaná nástenná maľba na Spiši z r.1317, ktorá je umiestnená na severnej, pôvodnej románskej stene. Znárodňuje Korunovanie Karola Róberta z Anjou za uhorského kráľa. Dal ho namaľovať spišský prepošt Henrich. Z pôvodného počtu 13 gotických krídlových oltárov sa zachovalo iba päť a sú pripisované majstromi spišskokapitulskej dielne. Sú to skriňové oltáre zdobené súsošími a tabuľovými obrazmi ktoré majú najväčšiu hodnotu. Hlavný oltár bol vysvätený v r.1478 a v jeho oltárnej skrini sa nachádzajú tri ústredné sochy - Madona s dieťaťom, sv. Martin a sv. Mikuláš. Z pôvodného oltára sa v originálnom stave zachovali len tabuľové maľby pohyblivých a pevných krídiel. Na štyroch tabuliach prednej strany sú po trojiciach zobrazované postavy kráľovských svätcov a svätíc, osem tabuľ zatvoreného oltára zasa zobrazuje Pašiový cyklus. Oltár dal zrejme vyhotoviť kráľ Matej Korvín, čo potvrdzuje symbol čierneho havrana s prsteňom v zobáku – symbol korvínovského rodu, ako aj sv. Osvalda. Z obdobia posviacky chrámu pochádza aj Oltár Troch kráľov, ktorého najväčšou časťou je pôvodná gotická predela zobrazujúca zmŕtvychvstalého Krista. Najstarším oltárom chrámu je Oltár Usnutia Panny Márie (r.1470). Zobrazuje Pannu Máriu v náručí sv. Jána Evanjelistu, obklopenú apoštolmi. Napriek premaľbe si oltár zachoval citovú



Najstaršou a najväčšou pamiatkou chrámu je románska plastika kamenného Bieleho leva - Leo albus, ktorý je jedinou zachovanou románskou plastikou tohto druhu na Slovensku



Oltár Korunovania Panny Márie

naliehavosť a hĺbku posolstva. Jediným kompletne zachovaným gotickým oltárom je Oltár Korunovania Panny Márie z r.1493 - 1499, ktorý je umiestnený v Kaplnke Zápoľskovcov. Oslava Kristovej matky sa koncentruje na pozlátené súsošie Panny Márie obklopenej svätou trojicou so vznášajúcou sa korunou nad jej hlavou. Výjav dokresľuje na obrazoch Mariánsky cyklus. Na ôsmich obrazoch zatvoreného oltára sú zasa zobrazované Kristove pašie. Celý oltár korunuje vzletný, čipkovo prevzdušnený baldachýnový nástavec. Posledným krídlovým oltárom je Oltár sv. Michala Archanjela z r.1472, ktorý na ústrednej tabuľovej maľbe váži duše ľudí pri Poslednom súde. Na krídlach oltára sú zobrazení cirkevní otcovia. V chráme sú umiestnené ďalšie tri oltáre - barokový Oltár sv. Kríža z r. 1622 - 1629, Oltár Piety z r.1873 a Oltár Božského Srdca Ježišovho (r.1902). V katedrále sú umiestnené aj rôzne voľné plastiky, obrazy, epitafy a mortuária – pohrebné štíty, ktoré pochádzajú zo 17.st. a patria príslušníkom rodu Csáky, Thurzo, či Erdödy. V gotických oknách sa nachádzajú farebné vitráže, vyrobené v tirolskom Innsbrucku, ktoré v sanktuáriu znázorňujú výjavy zo života sv. Martina a v kaplnke Zápoľskovcov zasa motívy zo Starého a z Nového zákona. Dnešné zariadenie katedrály je z veľkej časti výsledkom regotizácie v 19.st. Z tohto obdobia pochádzajú kanonické lavice – štálá v sanktuáriu. Krstiteľnica je neogotická (r.1879). Z tohto obdobia pochádzajú aj spovednice. Zo staršieho obdobia sú lavice, ktoré sa nachádzajú v lodiach. Sú ranobarokové z r.1630 a majú bohatú ušnicovú ornamentiku. V ich čelách sú vyrezávané reliéfy, ktoré zobrazujú:

Narodenie Krista, Klaňanie sa Troch kráľov, Útek sv. Rodiny do Egypta a Kristus na Olivovej hore. Kostol má dnes tri organy. Všetky majú novogotické skrine a nové, väčšinou riegerovské zariadenie. Vo svätyni je malý organ (r.1891), ktorý slúžil kanonikom pri spievaní hodiniek. Aj kaplnka Zápoľských má organ (r.1873). Vo veži katedrály sa nachádza zvon Urban (r. 1426) od spišskonovoveského zvonolejára Jána Weygela. Výmalba klenby sanktuária (r. 1888) je dielom Felixa Daberta.

zdroje: [www.sk.wikipedia.org](http://www.sk.wikipedia.org), [www.liptov.sk](http://www.liptov.sk), [www.apsida.sk](http://www.apsida.sk), [www.kapitula.sk](http://www.kapitula.sk), [www.webumenia.sk](http://www.webumenia.sk)

## ZOZNÁMTE SA S *mariánskymi stĺpmi v Poprade a v jeho okolí*

*Spiš je právom nazývaný klenotnicou Slovenska. Okrem množstva prírodných krás má aj veľmi veľa historických a umeleckých pamiatok, ktoré sú svedectvom jeho bohatej minulosti. Medzi takéto pamiatky patria aj sochy Panny Márie Immaculaty, ktoré sa zachovali v Poprade a jeho štyroch mestských častiach: Matejovciach pri Poprade, Spišskej Sobote, Strážach pod Tatrami a Veľkej. Sochy, umiestnené vo vyvýšenej pozícii na stĺpoch, patria k dominantám historických centier jednotlivých mestských častí Popradu.*

Sochy Panny Márie Immaculaty sú jedným z ikonografických typov mariánskych stĺpov a spolu s trojičnými stĺpmi patria k dôležitej skupine historických diel exteriérového sochárstva. Sú súčasťou pamiatkového fondu Slovenskej republiky. Prvé kamenné sochy, ktoré boli postavené v exteriéri a mali na stĺpe umiestnenú sochu Panny Márie, sa na území Slovenska objavujú v poslednej tretine 17. st. a na prelome 17. a 18. st. Motív Panny Márie bol vybraný kvôli tomu, že v tomto období prebiehala v habsburských krajinách rekatolizácia. Keďže reformačné učenie potláča mariánsky kult, mariánske stĺpy mali ako symbol katolíckeho náboženstva a protireformácie oslovit široké masy ľudí. Tieto votívne stĺpy boli stavané z rôznych dôvodov. Mohli byť vyjadrením vďaky za vypočuté prosby o pomoc, či poďakovaním za ukončenie epidémie choroby, napríklad moru. Oslavovali vojenské a politické triumfy panovníka katolíckej cirkvi, a teda slúžili ako pamätníky konkrétnych historických udalostí. Niektoré z mariánskych a trojičných stĺpov mohli byť postavené aj ako prosba o ochranu pred takými prírodnými katastrofami, ako boli povodeň či požiar.

### **Mariánske stĺpy postavilo pokánie nespravodlivého starostu**

Dôvodom na postavenie sôch Panny Márie Immaculaty v Poprade a v jeho piatich mestských častiach, ako aj v ďalších trinástich spišských zálohovaných mestách, bolo pravdepodobne pokánie, ktoré konal Teodor Konštantín Lubomirski (1702- 1745), posledný starosta Spišského starostovstva - spišských miest zálohovaných Poľsku. Bol známy tým, že zneužíval svoju právomoc a násilne zasahoval do samosprávy miest. Všetky stĺpy dal vybudovať v r. 1724 - 1730. Začiatok 18. st. v Uhorsku znamenal ustálenie spoločenských, politických a hospodárskych pomerov. Habsburgovcom sa podarilo nielen presadiť víťazstvo protireformácie, ale aj upevniť ich absolutistickú moc. Rozvíja sa kultúra a umenie a na našom území sa ako nový umelecký sloh presadzuje barok, ktorý tu dosahuje svoju vrcholnú fázu práve v 1. pol. 18.st. Barok ako svoje výrazové prostriedky využíva dynamickosť, výraznú plastickosť foriem, dramatismus, monumentalitu a pátos. Ideálom baroka je totálne umelecké dielo, v ktorom sa spájajú rozličné odbory či materiály. Sochy Panny Márie Immaculaty patria v 18. st. k najrozšírenejšiemu ikonografickému typu mariánskych sôch. Rozšírené pomenovanie týchto sôch – Immaculata - je skrátením ich celého názvu Immaculata conceptio, t.z. Nepoškvrnené počatie Panny Márie. Barok zobrazuje Pannu Máriu ako mladé dievča, s dlhými zopnutými vlasmi, vo voľnom splývajúcom rúchu. Stojí na guli, ktorá predstavuje zemskú sféru. Okolo nej je obtočený had, držiaci v papuli konárik s jablkom. Panna Mária jedným bosým chodidlom spočíva na jeho hlave. Toto umelecké stvárnenie predstavuje Máriu ako 'druhú Evu' z rajskej záhrady, ale tiež 'víťaznú ženu' zo Zjavenia sv. Apoštola Jána.



Immaculata na Nám. Sv. Egídia v Poprade

Ako ikonografický typ mariánskych sôch majú sochy Panny Márie Immaculaty približne rovnakú dispozíciu. Socha Madony je vždy umiestnená na stĺpe, ktorý stojí na vyvýšenej podeste a na podstavci hranolového tvaru. Stĺp má pätku a hlavicu, a na jeho tele môže byť nápis s informáciou o postavení či rekonštrukcii tejto votívnej sochy. Sochy majú dlhé rozviate vlasy, drapérie bohato nariasené okolo ich pliec či tela vyzerajú tak, akoby sa pohybovali kvôli závanu vetra. Plastickosť formy sôch umožňuje hru svetla a tieňa, sochy tak nepôsobia strnulo, ale akoby boli zachytené pri pohybe. Sochy Panny Márie Immaculaty v Poprade vyzerajú približne podobne a sú postavené z pieskovca. Majú však aj odlišnosti, ktoré ich robia jedinečnými.



Mariánsky stĺp v Spišskej Sobote, v pozadí Kostol sv. Juraja

sôch dvojstupňový podstavec. Kváder štvorbokého podstavca je osadený v strede nízkej platformy s dvomi stupňami. Panna Mária je oblečená vo voľnom splývavom rúchu, bohato nariasenom a stiahnutom opaskom vyššie nad pásom. Plášť, prehodený cez ľavé plece, sa jej obtáča okolo tela a jeho záhyby vyvolávajú dojem, akoby ho zachytil závan vetra. Vďaka tomuto realistickému spracovaniu oblečenia a plášt'a socha pôsobí živým dojmom. Ruky má zopnuté na srdci a hlavu má pootočenú mierne doprava. V pleciach tesne pri krku má upevnený kovový veniec s dvanástimi hviezdami.

V r.1724 -1730 bola postavená aj **socha Panny Márie Immaculaty v Strážach**. Na platforme s piatimi stupňami je na štvorbokom kvádri centrálne zasadený hladký stĺp. Hlavica stĺpa je zdobená iónskymi volútami, tak ako v Spišskej Sobote. Obe sochy vyzerajú veľmi podobne: majú rovnaký účes, veniec s dvanástimi hviezdami i plášť prehodený cez ľavé plece. Socha v Strážach však má plnšiu tvár, ktorá pôsobí detskejším dojmom. Ruky má zopnuté skôr pri ľavej kľúčnej kosti, a jej plášť nepôsobí až takým ľahkým a vzdušným dojmom, ako na soche v Spišskej Sobote. Socha je však vo veľmi dobrom stave, had s jablkom je veľmi dobre viditeľný.

**Socha Panny Márie Immaculaty vo Veľkej** bola postavená v tom istom rozpätí rokov, ako socha v Strážach. Tu je však socha umiestnená na kompozitnej hlavici, bohato zdobenej štyrmi veľkými okrídlenými anjelskými hlavičkami. Ďalšiu výzdobu stĺpa tvoria rastlinné motívy a volúty, umiestnené v hornej časti hlavice stĺpa. Socha Panny Márie sa prstami dotýka hrude, pričom ľavou rukou si pri tele pridržia plášť. Obomi bosými nohami stojí na tele hada, nie na jeho hlave. Jej odev sa mierne odlišuje od odevu ostatných sôch: zatiaľ čo ostatné sochy majú dlhé nariasené rukávy siahajúce až k zápästiam, táto socha má voľné, od lakťov nadol splývajúce rukávy. Socha však už začína podliehať zvetrávaniu. Chýba jej značná časť plášt'a na ľavej strane, taktiež je odlomená časť hada a zemskej sféry na ľavej strane.

**Popradská socha Panny Márie Immaculaty**, postavená v r.1728, stojí na námestí vedľa rímskokatolíckeho kostola a zvonice. Plášť má prehodený a obtočený okolo ľavého ramena, pričom ľavú ruku má vystretú a prsty pravej si tísne k hrudi. Jej pohľad je upretý dohora, k nebesiam. Koruna tejto sochy je značne odlišná od ostatných sôch. Má desať hviezd, pripevnených k širokému plochému kovovému pásu, z ktorého vyčnievajú aj malé výstupky. Hlavica stĺpu je tiež kompozitná, zdobená volútami, rastlinnými motívmi a kvetmi.

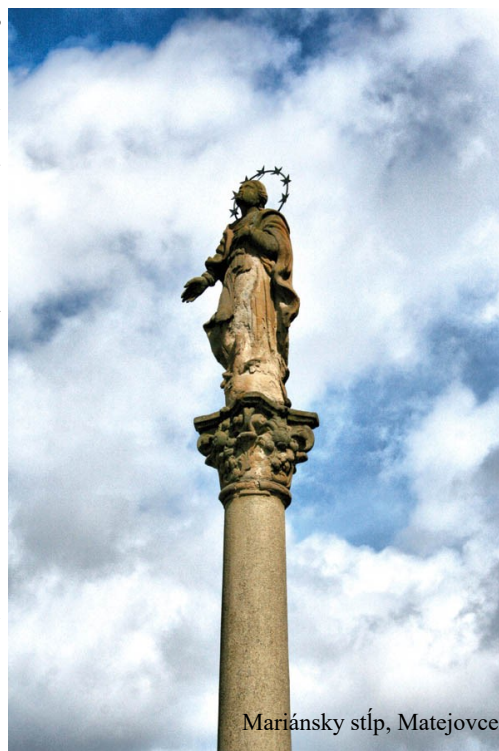
Najstaršou spomedzi týchto piatich sôch je **socha Panny Márie Immaculaty v Spišskej Sobote**. Je to dokonca najstarší mariánsky stĺp so sochou Panny Márie Immaculaty na území Slovenska. Bol postavený v r. 1689 a originál sochy Imaculaty sa dnes nachádza na prízemí zvonice. Kde sa nachádza originál stĺpu a podesty nevieme. Verná kópia stojí na pôvodnom mieste, vedľa zvonice. Ako naznačuje replika, pôvodný stĺp mal hlavicu zdobenú iónskymi volútami. Driek stĺpa je hladký, v spodnej časti však má na jednej strane na malej ploche reliéfnu výzdobu. Spišskosobotská socha Panny Márie Immaculaty má ako jediná spomedzi piatich



Immaculata, Stráže pod Tatrami

Teodor Konštantín Lubomirski dal v r.1728 postaviť aj sochu Panny Márie Immaculaty v Matejovciach pri Poprade. Spomedzi nami popisovaných piatich sôch je táto v najhoršom stave. Chýbajú jej nielen kusy plášťa, ale najmä predná spodná časť šiat. Má popraskanú tvár a had s jablkom na zemskej sfére už nie sú vôbec viditeľné. Poškodené sú taktiež časti kompozitnej hlavice, na ktorej je socha umiestnená. Hlavica je ozdobená volútami a rastlinnými ornamentami, taktiež ovocím, ktoré pripomína jablká. Socha sa svojím postojom a gestami odlišuje od ostatných sôch. Zatiaľ čo pravú ruku si tisne k hrudi, ľavú ruku vystiera. Plášť má prehodený cez obe plecia. Jej veniec je menší a je na ňom iba sedem hviezd. V súčasnosti je areál, na ktorom socha stojí, oplotený.

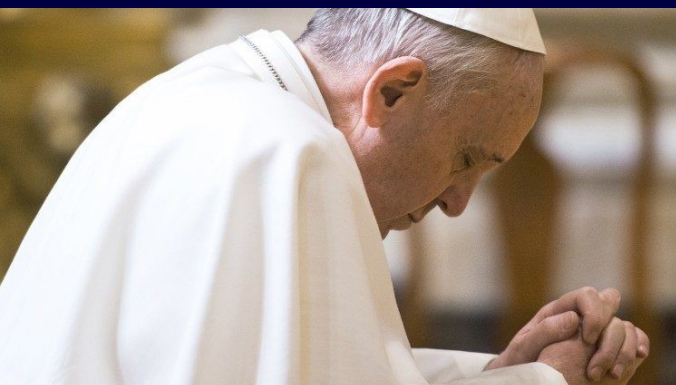
Sochy Panny Márie Immaculaty, zachované nielen v Poprade a jeho mestských častiach, ale aj v ostatných mestách, sú hodnotnými barokovými umeleckými dielami a dôležitou súčasťou našej minulosti. Umožňujú nám nahliadnuť do myslenia a sveta ľudí svojej doby. Takmer tri storočia sú ozdobou našich historických námestí, preto by sme si želali, aby boli chránené a uchované aj pre ďalšie generácie.



Mariánsky stĺp, Matejovce

zdroje: [www.pl.poprad.sk](http://www.pl.poprad.sk), odborná práca: autori: Karolína Bielená, Daniel Paľko, Juraj Pompa - pod vedením Mgr. Lucie Hartingerovej

## -Na.teraz- doma zjednotení v apoštoláte modlitby



Svetová sieť modlitby Svätého Otca známa ako „Apoštolát modlitby“ šírením pravidelných mesačných úmyslov zjednocuje veriacich v účasti na apoštoláte celej Cirkvi obetovaním osobnej modlitby, práce, radosti i utrpení každého dňa v spojení s Kristovou eucharistickou obetou.

### **Modlitba obetovania dňa:**

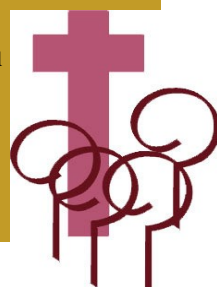
*Nebeský Otče, obetujem ti celý svoj deň a svoje modlitby, práce, radosti aj utrpenia v spojení s tvojím Synom Ježišom Kristom, ktorý sa ti stále obetuje vo svätej omši za spásu sveta. Nech ma Duch Svätý*

*vedie a nech mi dá silu svedčiť o tvojej láske. S Pannou Máriou, Matkou nášho Pána a Matkou Cirkvi, prosím za úmysly Svätého Otca a našich biskupov na tento mesiac:*

**Evanjelizačný úmysel: Za diakonov, aby svojou vernou službou Božiemu slovu a chudobným boli podnetným príkladom pre celú Cirkev.**

**Úmysel našich biskupov: Aby všetci ľudia rešpektovali identitu rodiny a uznali jej nenahraditeľný prínos pre celú spoločnosť.**

zdroj: [www.vaticannews.va](http://www.vaticannews.va)



## STAŇTE SA PRAVIDELNÝMI ODBERATEĽMI PÚTNICKÉHO LISTU

Ak máte záujem dostávať Pútnický list do Vašej e-mailovej pošty, prosíme Vás, napíšte nám na adresu: [prekopova@gmail.com](mailto:prekopova@gmail.com). Zaradíme Vás **do adresára čitateľov Pútnického listu.**

Vydávanie Pútnického listu môžete podporiť dobrovoľným príspevkom na č.ú:

**SK18 7500 0000 0040 1664 7114**, do správy pre prijímateľa uveďte: **PÚTNICKÝ LIST**

**Ď A K U J E M E !**



## LEŤME K VÝŠINÁM

*Svätý rok Loretánskeho jubilea, ktorý potrvá do 10. decembra 2020, je pre nás inšpiráciou, aby sme v tomto roku putovali do kostolov a kaplniek spojených s úctou k Loretskej Matke.*

### Loretánska kaplnka v Levoči

Koncom 13. alebo začiatkom 14. st. prišli do Levoče Minoriti. Prvý kláštor si založili pri mestských hradbách, aby mohli pôsobiť medzi chudobným ľudom. V období reformácie museli z Levoče odísť, a keď sa v r. 1679, v čase rekatolizácie, mohli do Levoče vrátiť, dostali schátrané objekty špitála so starým kostolíkom Ducha svätého pri Košickej bráne. Objekty v r. 1747 zničil požiar, preto sa rehoľníci rozhodli pre stavbu nového kláštora s kostolom, ktorému zachovali toto zasvätenie. Dnešnú neskorobarokovú stavbu kostola Ducha svätého začali minoriti stavať v r. 1748 a ukončili ju v r. 1755. Neznámy, ale profesionálny architekt navrhol sakrálny priestor s typickými prístennými piliermi a pásmi s pruskými klenbami. Klenby sú pokryté rokokovými iluzívnymi maľbami. Sú na nich výjavy Zoslania Ducha svätého, ako aj výjavy zo života rehoľných svätcov. Sú dielom známeho predstaviteľa „východoslovenského rokoka“ – Andreja Ignáca Kajetána Trtinu z obdobia pred r. 1765. Hlavný oltár tvorí monumentálna stĺpová architektúra s plastikami svätcov z r.1753, dotvorená v r.1811 obrazom levočského maliara Jozefa Czauzika. Bočné oltáre sa považujú za diela levočskej rezbárskej dielne, sochára Dionýza Raismayra, s obrazmi od maliarov Jána Reicha a Jozefa Lercha. Zaujímavosťou kostola sú barokové lavice, ktorých čelá pokrývajú rezbársky kvalitné reliéfy.



Práve v tomto kostole sa nachádza aj Loretánska kaplnka, ktorú od lode oddeľuje pôvodná mreža. Kaplnka pochádza z rokov stavby kostola, teda z pol. 18.st. Je to jednoduchá, baroková kaplnka s veľmi pôsobivou atmosférou. Jej klenbu pokrývajú fresky s barokovou dekoráciou. Na stenách, tak ako aj v iných loretánskych kaplnkách, sú náznaky tehlovej stavby pripomínajúcej jednoduchý príbytok Panny Márie. Dominantou kaplnky je neskorobarokový oltár s predstavanou tabernákulovou menzou. Bohostánok má na dvierkach krásny kalich s hostiou obkolesenou lúčmi. Po jej bokoch stoja dekoratívne stĺpy ukončené hlavicami, ktoré podopierajú barokovú iluzívnu architektúru. V jej hornej časti sa nachádza nika ukončená mušľou a v nej je socha Čiernej madony z r. 1769. Panna Mária je odetá v ružových šatách s modrým plášťom. Na rukách drží stojaceho Ježiška. Na hlavách oboch sú korunky zo zlata a striebra. Pri jej nohách, ako aj pri volútových ukončeníach architektúry sú dvojice barokových anjelíkov. Kaplnka v r. 2008 prešla renováciou. V súčasnosti je v nej každý deň vystavená oltárna sviatosť na celodennú poklonu. Práve teraz, v čase pandémie, sem ľudia radi prichádzajú, aby cez nebeskú Matku prosili o posilu, povzbudenie, ochranu a zdravie.

Práve v tomto kostole sa nachádza aj Loretánska kaplnka, ktorú od lode oddeľuje pôvodná mreža. Kaplnka pochádza z rokov stavby kostola, teda z pol. 18.st. Je to jednoduchá, baroková kaplnka s veľmi pôsobivou atmosférou. Jej klenbu pokrývajú fresky s barokovou dekoráciou. Na stenách, tak ako aj v iných loretánskych kaplnkách, sú náznaky tehlovej stavby pripomínajúcej jednoduchý príbytok Panny Márie. Dominantou kaplnky je neskorobarokový oltár s predstavanou tabernákulovou menzou. Bohostánok má na dvierkach krásny kalich s hostiou obkolesenou lúčmi. Po jej bokoch stoja dekoratívne stĺpy ukončené hlavicami, ktoré podopierajú barokovú iluzívnu architektúru. V jej hornej časti sa nachádza nika ukončená mušľou a v nej je socha Čiernej madony z r. 1769. Panna Mária je odetá v ružových šatách s modrým plášťom. Na rukách drží stojaceho Ježiška. Na hlavách oboch sú korunky zo zlata a striebra. Pri jej nohách, ako aj pri volútových ukončeníach architektúry sú dvojice barokových anjelíkov. Kaplnka v r. 2008 prešla renováciou. V súčasnosti je v nej každý deň vystavená oltárna sviatosť na celodennú poklonu. Práve teraz, v čase pandémie, sem ľudia radi prichádzajú, aby cez nebeskú Matku prosili o posilu, povzbudenie, ochranu a zdravie.

*zdroje: www.minoriti.sk, Monika BIZOŇOVÁ: Dejiny a pôsobenie františkánov - minoritov na území Spiša, Historia Ecclesiastica, č. 2, roč. 6, 2015*

**Viete, že** všetky loretky sú vlastne napodobeninami Svätej chyže, domčeka Panny Márie v Lorete upraveného v r. 1513 – 27 podľa návrhu Donata Bramanteho? A vedeli ste, že Kaplnku v Lorete pôvodne spravovali minoriti? Preto sa najčastejšie stretávame s Loretánskymi kaplnkami práve v minoritských alebo františkánskych kostoloch.

## POZVANIE

pre jednotlivcov i pútnické miesta

VSTÚPTE do Asociácie pútnických organizácií a prispejte k rozvoju, obnove a osvete putovania na Slovensku. Získate podporu a spoluprácu organizácií, ktoré pôsobia v oblasti pútnictva, dobrovoľníkov, rozšírite si prístup k informáciám, možnosť prezentácie aktivít napr. na veľtrhoch, internete, FB...

Spišské biskupstvo vzniklo vyčlenením z Ostrihomského arcibiskupstva 13. marca 1776. Pápež Pius VI tak urobil bulou Romanus pontifex, ktorú vydal na základe dekrétu Márie Terézie zo začiatku r.1776. Spišské biskupstvo bolo vytvorené pripojením Liptova a Oravy k bývalému prepoštvu, ktoré vzniklo už v 12.st.

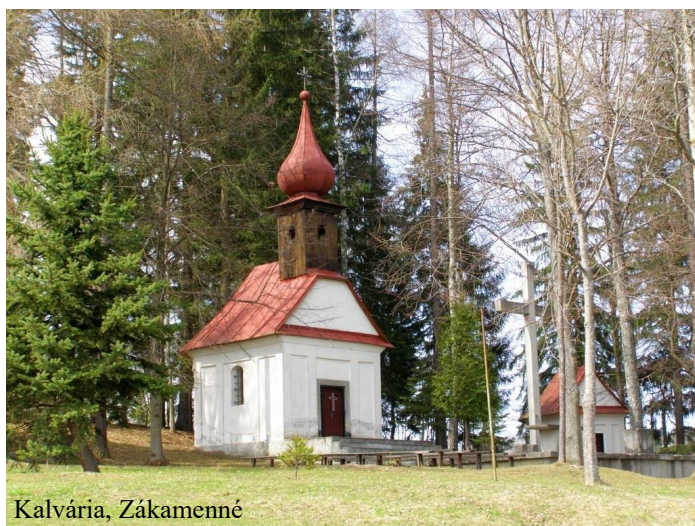
Jeho rozloha je 7 802 km<sup>2</sup>, tvorí ju 14 dekanátov. Podlieha pod metropolu Košice. Sídлом biskupstva je Spišská Kapitula. 10. septembra 2011 sa jej biskupom oficiálne stal Mons. Štefan Sečka, ktorý si za svoje heslo zvolil slová: „Kristov kríž nech nás zdokonalí“. V tomto roku - 25. marca, bol za pomocného biskupa tejto diecézy ustanovený Ján Kuboš, ktorý dovtedy pôsobil ako farár a dekan v Kežmarku. Svoje biskupské heslo zatiaľ nezverejnil. V Spišskej diecéze sa nachádza 15 pútnických miest. Ako prvé z nich mnohým napadne Mariánska hora v Levoči, alebo teraz čoraz viac prezentovaný Spišský Jeruzalem. Iste právom. Ide o miesta so skutočne silným duchovným významom. Mariánska hora je azda najvýznamnejším mariánskym pútnickým miestom vo východnej časti našej krajiny. Podobne ako Šaštín, zjednocuje východnú i západnú cirkev a zároveň cezhranične spája Slovensko s Poľskom. Radí sa k najstarším pútnickým miestam Slovenska (prvá kaplnka tu stála už v r. 1247) a v r.1995 ju poctil návštevou aj sv. pápež Ján Pavol II. Medzi mládežou je populárna pešia púť z Muráňa, prechádza ňou aj Gotická či Svätajakubská cesta. Jej históriu a rovnako aj Spišský Jeruzalem, najväčšiu krajinnú kalváriu na Slovensku, sme už v Pútnických listoch predstavili. Kultúrno-duchovnou zaujímavosťou Spišskej diecézy je, že prepája východ Slovenska s veľmi osobitým krajom našej krajiny – Oravou. Severný región vytvára spočiatku dojem akejsi tvrdosti, neprístupnosti, ale pri jeho bližšom spoznávaní sa pred jeho návštevníkom, hosťom, otvára aj vzácna dimenzia skromnosti, ľudskosti, spolupatričnosti a morálnej čistoty. V tomto roku iste mnohí zvolíme možnosť prežiť letnú dovolenku skôr na Slovensku, než v zahraničí, tak prečo si nenaplánovať rodinnú, či individuálnu púť. V blízkosti Oravskej priehrady sa nachádzajú viaceré mariánske pútnické miesta, ktoré priam pozývajú k veľmi peknej púti, s jedinečnou príchuťou oravskej jednoduchosti, húževnatosti. Cesta sa môže začať v najväčšej obci na Orave – v **Zákamennom**, ktorá leží v Slovenských Beskydách pri slovensko-poľských hraniciach. Obec bola založená 25. júla 1615 na sviatok patróna pútnikov - sv. Jakuba, staršieho. Spočiatku niesla názov Kamenské, podľa blízkeho vrchu. Prvý drevený kostolík bol v obci postavený v r. 1659. Zaujímavosťou je, že r.1658 – 1748 nebol na Orave žiaden katolícky kňaz, pretože Thurzo obsadil všetky fary protestantskými duchovnými, hoci obyvateľstvo bolo väčšinou katolícke. V r.1862 bola neďaleko fary postavená Kalvária. Tvorí ju skupina 14tich zastavení krížovej cesty s väčšou ústrednou kaplnkou, ktorá má podkovitý pôdorys. V ústrednej kaplnke sa nachádza obraz Nanebovzatia a po stranách dve rokokové sochy



Mons. Štefan Sečka

### *Pútnické miesta Spiša:*

Bobrov, Brezovica -Vrch Skorušina, Kluknava, Krivá, Levoča, Sihot', Sivá brada, Smižany, Smrekovica - kaplnka, Smrekovica - vrch, Spišská Kapitula, Spišská Nová Ves - Schulerloch, Trstená, Tvrdošín, Zákamenné



Kalvária, Zákamenné



Kostol Nanebovzatia Panny Márie, Zákamenné

svetlonošov z pol. 18.st. Nájdete tu aj iné vzácne sochy svätcov z pol.19.st. a rokokové svietniky z 2.pol.18. st. Vedľa ústrednej kaplnky sa nachádzajú ešte dve menšie kaplnky s podkovitým pôdorysom. V jednej z nich je Boží hrob. Druhou je kaplnka sv. Heleny. Kalvária bola renovovaná v r. 1955. Vzácne sú ešte dve kaplnky: prvá je pri ceste na Kalváriu, kde sa nachádza socha Piety – ľudová práca z 19. st. Druhá je pri kostole, kde sa nachádza socha sv. Jána Nepomuckého (2 pol. 18. st.) V r. 1893 pri požari spôsobenom bleskom vyhorel pôvodný drevený kostol. Zachránil sa len jeden oltár a niekoľko sôch. V r.1894 začala

sa výstavba nového kostola a od r.1896 sa v ňom začali slúžiť sväte omše. Kostol má trojloďový priestor s transeptom polygonálnym uzáverom presbytéria a doma vežami, medzi ktorými je nartex. Vedľa presbytéria sú dve priestranné sakristie. Vnútorne zariadenie kostola je z čias stavby kostola. Vzácny je oltár sv. Cyrila a Metoda, nad ktorým je umiestnená baroková socha Boha Otca z konca 18. st. V kostole sa nachádzajú aj niektoré vzácne sochy z pôvodného kostola, napr. socha sv. Sebastiana, sv. Jakuba a Panny Márie. Vzácny je aj obraz Posledného súdu z pol. 19. st. Kostol bol konsekrovaný 23. apríla 1921. Posvätil ho J. E. biskup Ján Vojtaššák, rodák zo Zákamenného. Bol významnou osobnosťou slovenskej katolíckej cirkvi a obeťou jej prenasledovania v 50tych rokoch. Zomrel v štátnej izolácii a v r. 1965 a bol pochovaný práve v Zákamennom. V súčasnosti prebieha proces jeho blahorečenia. V spolupráci Lux communication, Spišského biskupstva a Televízie Lux vznikol aj dokumentárny film o jeho živote. Z kalvárie v Zákamennom cesta pokračuje na severo-východ do najvýchodnejšieho gréckokatolíckeho pútnického miesta Spišskej diecézy, obce Bobrov. Prechádza cez dedinku *Klin*, ktorá veľmi výrazne pripomenie zahraničie, konkrétne Rio de Janeiro. Dôvodom je najväčšia socha Ježiša Krista na Slovensku, ktorá je v poradí tretou kópiou brazílskeho Krista na svete. Dosahuje výšku 9,5 m a má hmotnosť 23 ton.



Ruky Krista smerujú na celú Oravu, s cieľom ochraňovať ju. Z vrchu, na ktorom sa monument nachádza, je krásny výhľad na širú oravskú krajinu i do susedného Poľska – za priaznivé počasie sa dá dovidieť až do Zakopaného. Okolie sochy je upravené, nachádzajú sa tu lavičky, altánok a množstvo kvetov. Pod sochou je vybudovaná kalvária s kaplnkou a zastaveniami krížovej cesty.

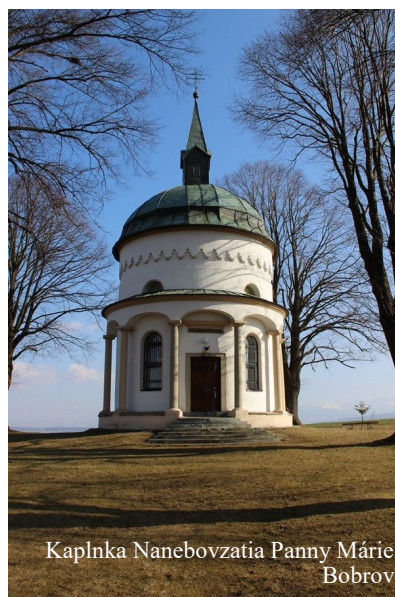


Do **Bobrova** je to odtiaľto už iba „na skok“. Je to pohraničné mestečko, ktoré leží na severnom okraji Oravskej priehrady. Nachádza sa tu Kostol sv. Jakuba staršieho, ktorý začali miestni obyvatelia stavať v r. 1745 a jeho výstavbu ukončili v r.1753. Prvotná stavba nemala vežu. V 2.pol.18. st. bol kostol komplexne prebudovaný a rozšírený. Z pôvodnej stavby zostala len predná časť, kde je hlavný oltár, nosné múry a sakristia.

V r. 1894 postavili na kopci aj peknú *kalváriu*. Zaslúžil sa o to predovšetkým bobrovský rodák, kanonik Štefan Košťalik. Na konci kalvárie je mariánska kaplnka, ktorá je svedkom zvláštnej tradície. Každoročne 14.augusta alebo v predvečer miestneho odpustu Nanebovzatia Panny Márie, počas ktorého možno získať plnomocné odpustky, sa organizuje z farského Kostola sv. Jakuba sprievod so sochou Panny Márie (podobizeň jej mŕtveho tela) a smeruje okolo zastavení krížovej cesty smerom na vršok, kde stojí kaplnka a do nej sa za spevu a modlitieb symbolicky ukladá telo Panny Márie na pochovanie. Architektúru kaplnky zdobia aj zaujímavé orientálne prvky. Takto sa do sakrálnych stavby Oravy preniesol aj odkaz dobovej pracovnej migrácie bobrovských plátenníkov.

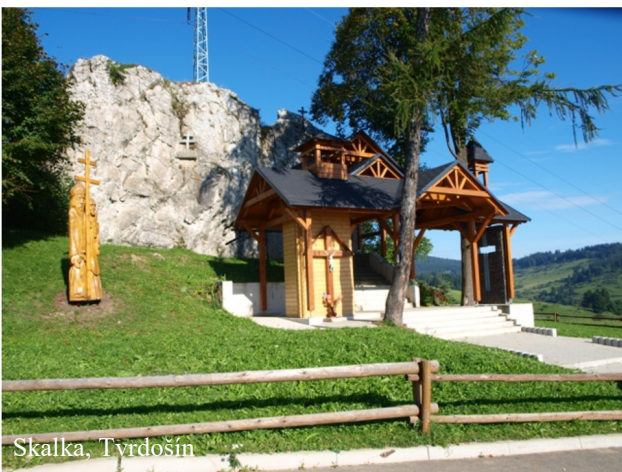


interiér kaplnky



Kaplnka Nanebovzatia Panny Márie Bobrov

Oravská priehrada vznikla na sútoku riek Bielej a Čiernej Oravy, ktoré ohrozovali územie Oravskej kotliny častými povodňami. Prvé práce na projekte sa začali 24. júla 1941, prvá turbína bola spustená 2.mája 1953 a do komplexnej prevádzky bola priehrada uvedená v r.1954. Po napustení ostali pod vodnou hladinou obce Slanica, Osada, Hámre, Ľavkovo, Ústie, dolná časť obce Bobrov a 2/3 Námestova. To je aj dôvod prečo sa v Námestove nenachádza historické centrum. Nad hladinou ostal po zatopenej obci Slanica malý vrch, čím vznikli **Slanický ostrov** nazývaný aj *Ostrov umenia a Vtáčí ostrov*, ktoré sú pri nízkej hladine vody spojené úzkym prechodom. Na Slanickom ostrove umenia sa nachádza slanický rímskokatolícky *Kostol Povýšenia svätého Kríža* (18.st.)



Skalka, Tvrdošín

a lapidárium. V súčasnosti je v kostole inštalovaná stála expozícia oravského ľudového umenia, plastiky a maľby a občasne sú v ňom organizované slávnostné koncerty. Obídením Oravskej priehrady majú putujúci možnosť navštíviť **Tvrdošín**. Tu sa na **Skalke** nachádza pútnická Kaplnka Panny Márie, postavená bola v r. 2000. Pútnický areál bol dokončený v r. 2008. Toto miesto skryté v prírode nad Medvedzom ponúka priestor na tichú meditáciu. Svätá omša sa tu slúži na sviatok Sedembolestnej Panny Márie.



Tvrdošín, Kostol Všetkých svätých



Kostol sv. Martina, Trstená

Ak máte radi starobylé kostolíky, môžete sa zastaviť aj v drevenom gotickom Kostole Všetkých svätých (15.st.), ktorý je zapísaný v Zozname svetového kultúrneho a prírodného dedičstva UNESCO. Architektonicky veľmi zaujímavý pútnický kostol sa nachádza aj v blízkej Trstenej. Ide o **Kostol sv. Martina**, kde sa osobitne uctieva *Panna Mária Karmelská*. Je postavený na gotických základoch prvého kamenného kostola, pochádzajúcich zo 14. a 15.st. V r.1641 bol obnovený v renesančnom slohu. Baroková prestavba bola uskutočnená v r.1743-1747. Kostol bol ukončený zvýšenou barokovou cibulovitou vežou. Pôvodný gotický kostol bol zasvätený Panne Márii, ale v r.1560 sa názov kostola zmenil na kostol Svätého Ducha. Patrón chrámu sv. Martin sa spomína na začiatku 18. st. Okolo kostola boli do hradieb vbudované kamenné spovednice na spôsob výklenkov a polygonálna Kaplnka svätého Kríža. Vstup do ohradeného priestoru pútnického dvora tvorí dvojpodlažná budova s renesančným portálom zo 17.st. Počiatok úcty k Panne Márii sa v Trstenej datuje od vzniku mesta v r.1371. V erbe mesta je vyobrazená Panna Mária s malým Ježišom na rukách v zlatistom polmesiaci. V r.1731 až 1734 bolo za pôsobenia Jána Holického v trstenskej farnosti založené Bratstvo svätého Škapuliara. Odvtedy začali púte k Panne Márii. Ak máte radi gospel, môžete sa vydať na púť v čase hlavnej púte (v júli – 16.júla je sviatok Panny Márie Karmelskej), kedy sa tu možno aj tento rok uskutoční už tradičný festival Spievame Márii. Púť ukončíme na vrchu **Skorušina, neďaleko obce Brezovica**. Ide skôr o ďakovné, než pútnické miesto. Od r.1995 ľudia z okolia začali chodiť na tento vrch ďakovať



za požehnanie pri práci, za úrodu... Tradíciu ďakovných sv. omší podnietil už nebohý pán starosta Lužbeňák, ktorý tu nechal osadiť tabuľku s výzvou (prosbou) ...“tu, na tomto mieste nech sa každoročne koná ďakovná sv. omša“. Cesta na Vrch vedie chodníkom 6-7km. Ide o nenáročný výstup, ktorý zvládnu aj starší či rodiny s deťmi. Na mieste stojí kríž. Na svahoch tohto vrchu pramení množstvo ľadových horských potokov. Okrem kríža sa na čiastočne odlesnenom vrchole sa nachádza aj turistický prístrešok, skupinka lavičiek a oceľová turistická rozhľadňa. Rozhľadňa je vysoká 13m a ponúka krásny kruhový výhľad na viac i menej vzdialené pohoria, možno

odtiaľto pozorovať napríklad Roháče, Oravskú Maguru, Oravské Beskydy i Malú Fatru.

zdroje: [www.rkczakamenne.sk](http://www.rkczakamenne.sk), [www.myorava.sme.sk](http://www.myorava.sme.sk), [www.farabobrov.sk](http://www.farabobrov.sk), [www.putnickemiesta.sk](http://www.putnickemiesta.sk), [www.tvrdosin.sk](http://www.tvrdosin.sk), [www.vypadni.sk](http://www.vypadni.sk), [www.treking.cz](http://www.treking.cz), [www.cestujemespolu.com](http://www.cestujemespolu.com), [www.slovenskycestovatel.sk](http://www.slovenskycestovatel.sk), [www.fotky.sme.sk](http://www.fotky.sme.sk), [www.naoravedobre.sk](http://www.naoravedobre.sk), [www.sk.wikipedia.org](http://www.sk.wikipedia.org), [www.pinterest.com](http://www.pinterest.com)



Pútnický list vydáva Asociácia pútnických organizácií  
Farský úrad, 913 31 Skalka nad Váhom I/41

ISSN 2644-4526

[www.putnickemiesta.sk/asociacia-putnickych-organizacii/archiv-putnickych-listov](http://www.putnickemiesta.sk/asociacia-putnickych-organizacii/archiv-putnickych-listov)

Autori textu: Mária Hatalová, Mária Prekopová

**NEPREDAJNÉ, VOLNE ŠÍRITEĽNÉ**

# Mimoriadna príloha Pútnického listu

Zatiaľ sa ešte na Slovensku nekonajú oficiálne púte, ale súkromne putovať môžeme. V máji sa zvyknú konať mnohé mariánske púte, pre lepší prehľad ponúkame kompletný zoznam mariánskych pútnických miest, zoradených podľa jednotlivých diecéz Slovenska. Stačí si iba vybrať a ísť...

## Bratislavská arcidiecéza a Bratislavská eparchia

Báč  
Dunajská Lužná  
Hrad Červený Kameň  
(milostivý obraz je v Kostole  
Sv. Imricha, Častá)  
Marianka  
Slovenský Grob  
Svätý Jur  
Šaštín - Stráže

## Trnavská arcidiecéza

Dechtice (miesto modlitby)  
Hlohovec  
Modranka  
Nové Mesto nad Váhom  
Sereď - Stredný Čepeň  
Tomášikovo  
Trnava  
Trstín - Hájiček  
Veľké Kostolany

## Nitrianska diecéza

Bíňa  
Kusá Hora  
Nitra - kalvária  
Nová Ves nad Žitavou  
Pozba  
Rajčany - Mechovička  
Rybany  
Topolčany  
Topolčianky  
Trenčianska Závada

## Žilinská diecéza

Domaniža  
Dubnica nad Váhom  
Oščadnica  
Považské Podhradie  
Rajecká Lesná - Frivald  
Trlenská dolina - Vlkolínec  
Turzovka  
Višňové

## Banskobystrická diecéza

Banská Belá  
Banská Bystrica - Radvaň  
Dudince  
Hontianske Nemce  
Kláštor pod Znievom  
Nová Baňa - Kohútovo  
Predajná  
Prievidza  
Senohrad  
Staré Hory  
Veľké Uherce  
Vyškovce nad Ipľom  
Zvolen - západ  
Žarnovica

## Rožňavská diecéza

Bôrka  
Galamba  
Rožňava  
Smolnícka Huta  
Úhorná

## Košická arcidiecéza

Gabolto  
Košice - kalvária  
Malá Vieska  
Nižná Šebastová  
Obišovce  
*Runina - pravoslávne  
pútnické miesto*  
Slivník  
Svätá Mária  
Veľký Šariš  
Vranov nad Topľou  
Vyšná Šebastová

## Prešovská archieparchia

Čirč  
Krásny Brod  
Litmanová  
Ľutina  
Rafajovce  
Sečovská Polianka  
Šašová

## Spišská diecéza

Bobrov  
Levoča  
Spišská Nová Ves -  
Schulerloch  
Tvrdošín  
Trstená  
Zákamenné

## Košická eparchia

Klokočov  
Košice  
Slovinky  
Stropkov