

pútnický list

ISSN 2644 - 4526

október 2022

aktuality a zaujímavosti pútnického turizmu na Slovensku

Kostol Ducha Svätého v Košiciach



V južnej časti metropoly východného Slovenska – Košíc, na dnešnej Južnej triade sa nachádza barokový kostolík sv. Ducha. Stojí na mieste, kde v stredoveku stál mestský špitál, či chudobinec (hospitále, xenodochium). V minulosti bol špitál charitatívnou organizáciou, kde boli prijatí prestárli, chudobní, siroty, bezdomovci, chorí. Podľa zachovaných písomných prameňov išlo o najvýznamnejší špitál v stredovekých Košiciach. Stál za hradbami mesta pred Dolnou bránou v blízkosti stretu najdôležitejších ciest vedúcich do mesta z juhu a východu. K špitálu patrili aj Kostol sv. Ducha. V starých listinných zápisoch sa kostol prvýkrát spomína v liste pápeža Martina IV. adresovanom ostrihomskému arcibiskupovi z r. 1283. Jeho kňaz bol povinný postarať sa o duchovnú útechu po zatvorení mestských brán na všetkých predmestiach. V r. 1464 bola špitálskemu Kostolu sv. Ducha udelená odpustková listina. Špitálsky kostol tiež určoval výšku zástavby jednotlivých predmestí Košíc, nad ktorými musela byť z opevneného mesta dobrá viditeľnosť na okolitú krajinu. Stredoveký kostol bol začiatkom 18. st. ťažko poškodený a následne zbúraný. Mestská rada dala na jeho mieste v r. 1730 postaviť nový kostol. Pod vedením Tomáša Tornyossiho a Nikodéma Litzkého stavbu dokončili v r. 1733. Kostol postavili ako jednolodňovú stavbu so segmentovým uzáverom presbytéria a pruskými klenbami. Hlavná fasáda kostola je orientovaná na západ. Interiéru dominuje hlavný oltár s neskorobarokovou, iluzívnou stĺpovou architektúrou. Na stene má uprostred nástenný obraz Zoslania sv. Ducha. Jeho autorom je J. Mathauser a pochádza z r. 1894. Na severnej a južnej strane kostol susedí s priestormi bývalého špitála.

Sme tu pred Tebou, Duch Svätý: zišli sme sa v Tvojom mene. Ty si náš pravý radca. Príď k nám, stoj pri nás, vstúp do našich srdiec. Pouč nás, kam máme ísť a ukáž nám cestu, po ktorej treba kráčať. Nedovoľ, aby sme my, slabí a hriešni, spôsobili neporiadok. Nech nás nezvedie nevedomosť. Daj nám dar rozlišovania, nech nie sme zaujatí kvôli predsudkom a falošným ľudským ohľadom. Ved' nás k jednote, aby sme nezišli z cesty pravdy a spravodlivosti, ale napredovali na ceste do večného života. O to prosíme Teba, ktorý pôsobíš vo všetkých časoch a na všetkých miestach, v spoločenstve s Otcom i Synom, na veky vekov. Amen

modlitba *Adsumus* sa v dejinách používala na konciloch, synodách a iných cirkevných zhromaždeniach po stáročia. Pripisuje sa sv. Izidorovi zo Sevilly (560 – 636).

zdroj: www.synoda.abuba.sk



V r. 1756 postavili na kostole malú vežu. Celý súbor objektov i so špitálom bol reštaurovaný v r. 1812 – 1814. Zároveň bola prestavaná aj veža kostola a v klasicistickom slohu upravili aj fasády celého komplexu. Interiér kostola bol viackrát obnovovaný. V r. 1894 pod vedením ženského dobročinného spolku bol urobený nový náter stien a kazateľnice. Premaľba pôvodnej neskorobarokovej výzdoby stien sa realizovala v r. 1909 a 1925. Unikátom je freska klenby pri vchode, ktorá znázorňuje pohľad na mesto (obohnané vysokými hradobnými múrmi) zo začiatku 18. st. Komplex v súčasnosti slúži ako Dom pokojnej staroby A. F. Colbrieho.

*zdroje: www.farnostjuh.sk, www.kosice.sk, www.keturist.sk, www.upjs.sk :
Drahoslav Magdoško, Kostoly a špitály na predmestiach Košíc v stredoveku*

STAŇTE SA PRAVIDELNÝMI ODBERATEĽMI PÚTNICKÉHO LISTU

Ak máte záujem dostávať Pútnický list do Vašej e-mailovej pošty, prosíme Vás, napíšte nám na adresu: prekopova@gmail.com. Zaradíme Vás **do adresára čitateľov Pútnického listu**.

Vydávanie Pútnického listu môžete podporiť dobrovoľným príspevkom na č.ú: **SK18 7500 0000 0040 1664 7114**, do správy pre prijímateľa uveďte: **PÚTNICKÝ LIST**

ĎAKUJEME!

Cieľom synody nie je produkovať dokumenty, ale „dať vypučať snom, vzbudiť proctvá a videnia, dať rozkvitnúť nádejam, podnietiť dôveru, obviazať rany, previazať vzťahy, vzbudiť úsvit nádeje, učiť sa jeden od druhého a vytvoriť pozitívne vnímanie, ktoré osvieti myseľ, zahreje srdcia, navráti silu rukám.“

pápež František

Formovanie v synodalite. Aké nástroje nám pomáhajú pochopiť dynamiku kultúry, v ktorej sme ponorení, a jej dopad na náš štýl prežívania Cirkvi? Jedna z východných otázok Prípravného dokumentu Synodalita. Čítali ste ho? Možno áno...Zamysleli ste sa niekedy nad tým, ako chápeme dynamiku kultúry v cirkevnom priestore? Akým spôsobom formuje kultúra náš štýl prežívania duchovného života. Náboženský život je hlboko prepojený s kultúrou. Duch Svätý sám je tvorivý. Je to umelec. Architekt našej duše. Provokuje, mení, upokojuje, búra hranice, povznáša, otvára nový priestor, presvetľuje nás, v nás.



Koľkých ich poznáme? Architektov, hudobných skladateľov, interpretov... Niektorí z nich dostali príležitosť podieľať sa na tvorbe v sakrálnom priestore. Poznáme príbehy. Vieme, že tvorili nielen oni. Tvoril predovšetkým Duch Svätý. Tvoril v nich, cez ich ruky, hlavu a oni uvideli Jeho slávu. A zostali v pokore stáť pred dielom Tvorcu. My dnes obdivujeme ich dielo. Sme však pozvaní ísť ďalej. Nechať sa formovať. Možno zmena príde postupne ako keď voda vniká do skaly, možno však príde ako úder, ktorý dopadne na správne miesto, odvalí nános a odkryje zlato. Jedným z viackrát ocenených slovenských architektov je **Ing. arch. Peter C. Abonyi**, ktorý otvorene priznáva, že pri stavbe chrámu našiel svoj pevný bod. Bodom nula sa pre neho stal Kostol v Liptovských Sliachoch. Staval ho v r. 2000. Mal vtedy 35 rokov, rozbehnutú kariéru, za sebou už aj veľký úspech. Dnes hovorí, že intuíciu treba brať vážne. Práca na kostole, ktorý sa týči na pahorku uprostred poľa a vrastá do krajiny ako jej odveká súčasť, kde pozorný divák môže (ale aj nemusí) nájsť nekonečné množstvo významov, podľa jeho slov zmenila celé jeho vnímanie, a to nie len vnímanie architektúry, ale aj sveta, života a filozofie. V rozhovore pre časopis ASB (architektúra, stavebníctvo, biznis) uvádza, že prvý kultúrny šok zažil, keď v časopise Domov objavil parížske Centre Pompidou. O nejaký čas neskôr si uvedomil, že je architektom, a tak sa rozhodol vyštudovať architektúru, ktorá v 80. rokoch 20.st. nebola populárnym odborom. Štúdium bolo čisto technokratické, popieralo osobnosti. No on paradoxne vyhládal ľudské authority. Svojím postojom ho provokoval arch. Štibrányi, konvenoval mu prof. Rudol Šteis. Po štúdiu, sa v Projektovom a racionalizačnom ústave obchodu a cestovného ruchu Bratislava na pobočke



v Ružomberku, stretol so svojimi budúcimi spolupracovníkmi: Martinom Bišťanom a Jozefom Hýravým. Po nezhodách s vedením však musel ústav opustiť. Ako sám spomína bolo to euforické obdobie : „Nemal som nič, ani žiaden plán. Nevedel som, čo budem robiť, a znovu sa mi potvrdilo, že najlepšie veci vznikajú zo zúfalstva. Martin Bišťan bol v podobnej situácii. Celkom nám to spolu šlo, tak sme sa dali dohromady a vytvorili ab ateliér. V začiatkoch sme sedeli v jednej izbe nášho bytu s výhľadom na Jurkovičov kostol a väznicu, čo bola výborná metafora; na jednej strane bola sloboda a kreativita, na druhej strane však aj veľká zodpovednosť.“ Po dvoch rokoch sa dostal prvý raz k sakrálnej architektúre. Za projekt Kostola Božského Srdca v Lomnej získal cenu Dušana Jurkoviča. V r. 1994 ab ateliér zanikol a Ing. arch. Peter C. Abonyi začal pôsobiť samostatne. Spolupracoval s rôznymi stavebnými a projektantskými firmami, projektoval zvonice v Sklabini, zvonice v Maďarsku. Pôsobil aj ako mestský poslanec. Do jeho príbehu však zasiahol Tvorivý Boh, a to cez zákazku projektu Kostola Najsv. Srdca Ježišovho a Nepoškvrneného srdca Panny Márie v Liptovských Sliačoch. *O svojej vnútornej premene*, ktorá prišla prostredníctvom tohto miesta, hovorí: „Predtým som bol veľmi ctižiadostivý a ambiciózny. Bral som svoju prácu veľmi vážne a egoisticky, bol to boj o úspech, o miesto, o uznanie. Zmenil to práve kostol v Liptovských Sliačoch. Jednak všetkým tým pozitívnym, čo sme tam zažili počas jeho projektovania a realizácie, ale aj tým, že som si uvedomil, že ak niečo z objektívneho hľadiska má vzniknúť, je jedno, či to budem robiť ja, alebo nie, aj tak si to nájde svoju cestu a stane sa to, zrealizuje sa to. Stratil som túžbu sa presadzovať, ukazovať sa. Na druhej strane som tiež cítil, že to, čo sa udialo, je veľmi silná skúsenosť. Ale zrazu som zažil aj paradoxnú situáciu – architekti sa väčšinou sťažujú, že ľudia ich diela nechápu. Tu to bolo presne naopak. Kostol takmer bez výhrad prijali ľudia, o ktorých sme si mysleli, že toho nebudú schopní, podceňovali sme ich. Ale prijali. Prijala to aj cirkev, od ktorej sa neočakáva, že bude akceptovať niečo, čo je natoľko odlišné. Keď som si uvedomil, ako som zmenil postoj, pocítil som trocha aj odcudzenie voči profesijnej architektonickej komunite. Prestal som čítať časopisy, prestal som sledovať dianie. Predtým som bol zvyknutý študovať všetko, odvtedy je to skôr výnimka. Myslím, že to má svoj zmysel, že človek v istej fáze potrebuje odstup, potrebuje sa upokojiť, utíšiť podnety z okolia. Namiesto toho, aby som sa venoval literatúre odboru, vrhol som sa na filozofiu. Krízu mi pomohol prekonať psychológ Carl G. Jung, nazval by som ho dokonca priam až akýmsi svojim duchovným otcom. Potom som sa vrhol na Paula Johnsona. Toto moje samoštúdium ma priviedlo na myšlienku, že by som sa mohol vrátiť na školu a spraviť si doktorát. Nie kvôli titulu. Chcel som sa venovať konkrétnej práci, byť pri zdroji literatúry a mať možnosť skúmať to, čo ma zaujímalo – teda syntézu. Na škole však chceli všetci len analýzu. Nakoniec som na prijímacom pohovore zistil, že pre tých ľudí je všetko problém a uvedomil som si, že bude rozumnejšie, keď sa nebudem znechucovať a obmedzovať skostnatelým a zatuchnutým akademickým prostredím a nájdem si vlastnú tvorivú slobodu. Verím v intuíciu, vo významy. *Najväčšie čaro na svete je poetika života takého, aký je. Nedá sa to ani opísať, lebo ak sa o to pokúsime, opis sa stane gýčom. Keď človek neznásilňuje dianie, nechá sa unášať a vníma svet taký, aký je a číta významy, zrazu je život plný zmyslu.* To je môj recept na všetko, aj na toľkokrát premieľanú krízu. Kríza je len rozpad starého pred apokalypsou, znovuzrozením. Svoju tvorbu beriem tak, akoby to bolo prečítanie niečoho, čo už niekto predom mnou napísal. Beriem to ako nasledovanie mojej intuície a intuíciu treba brať vážne. Ľudia zvyknú všetko podrobiť tvrdej racionálnej kritike, keď to hneď nedáva zmysel. Keby si ale počkali, zmysel by sa možno postupne vyjavil aj sám. *Intuícia funguje vtedy, keď sa vzdávame, keď sme takí zoslabnutí, že sa nemôžeme brániť. Sami seba nachádzame vtedy, keď sa poprieme. V stave najväčšieho zúfalstva prichádza odovzdanie a tento pocit pozná každý tvorca; vtedy totiž dokáže vytvoriť to najlepšie.* Problém je, že za šťastím, za predstavami a chimérami utekáme tak rýchlo, že nás vlastná duša a intuícia nemôže dobehnúť. A možno toto je dôvod, prečo som v Liptovských Sliačoch, v pokoji, závetrí, ale zároveň vo veľmi kultúrnom, priateľskom a múdrom prostredí našiel svoj pevný bod a zároveň slobodu bez toho, aby som ich priamo tam hľadal.“



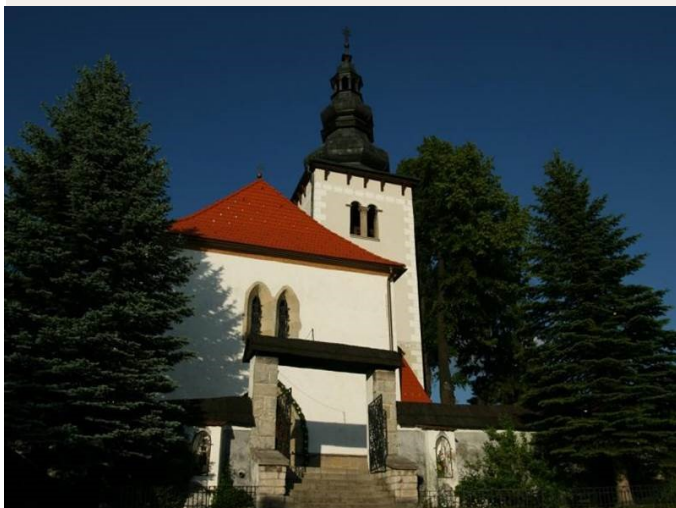
Kostol v Lomnej

Text spracovala Mária Prekopová podľa rozhovoru uverejnenom v časopise ASB, 15.októbra 2010; zdroj: www.asb.sk

Spoznávame!

LIPTOVSKÉ SLIAČE

Na konci októbra je liturgický sviatok a spomienka na dvoch apoštolov – mučeníkov, sv. Šimona a Júdu. Podľa tradície spolu hlásali evanjelium v Arménsku a v Perzii, kde nakoniec spoločne zomreli mučeníckou smrťou. **Sv. Šimon**, prezývaný aj **Horlivec** patril do skupiny zelótov, ktorí veľmi horlili proti prestupovateľom zákona. Je patrónom farbiarov, pracovníkov s kožou, tkáčov, drevorubačov a murárov. **Sv. Júda Tadeáš** bol neohrozeným bojovníkom proti pohanským modlám a sektárom. Je patrónom v každej núdzi a v zúfalých situáciách. Na Slovensku máme viacero starobyklých kostolov zasvätených týmto dvom apoštolom. Jeden z nich je aj na trase Stredoeurópskej mariánskej pútnickej cesty, ktorá vedie Liptovom aj cez dedinku Liptovské Sliače.



Táto obec leží v Liptovskej kotline v blízkosti riečky, či potoka Sliačanka. Je najväčšou liptovskou obcou. Vznikla z troch osád, z ktorých dve - Nižný a Stredný Sliač - existovali už v 13. st. Tretia osada -Vyšný Sliač - vznikla začiatkom 16. st. Už v tomto storočí mali spoločný názov Tri Sliače. Osady sa v r. 1927 spojili do jednej obce, ktorá od 1. júla 2001 používa úradný názov Liptovské Sliače. V Sliačoch sa narodil maliar Jozef Hanula a pôsobili tu významný slovenský kňaz a politik Andrej Hlinka, a aj kňaz a historik Jozef Kútnik Šmálov. V 13. st. sa obyvatelia osád dohodli na postavení spoločného chrámu na vršku

Kostolná hora. To, čo cez deň postavili sa vraj cez noc záhadným spôsobom ocitlo na inom mieste v Strednom Sliači. Pochopili to tak, že Boh si želá, aby chrám stál inde, ako si vybrali. Na podnet veľprepošta Valentína v r. 1326 začali so stavbou kostola. **Kostolík sv. Šimona a Júdu** patrí k najvzácnejším pamiatkam stredovekej sakrálnej architektúry na Liptove. Je to jednodňová gotická stavba s polygonálnym ukončením presbytéria a predstavanou vežou z obdobia r. 1326-1334. Je situovaný v opevnenom areáli uprostred obce. Úpravami prešiel v r. 1570, kedy bol zaklenutý. Vŕšok, na ktorom chrám stojí, symbolizuje Sion a nebeský Jeruzalem. V kostole sa zachovalo viacero pôvodných stredovekých architektonických detailov (okná, klenba, portály, mreže). Zachovali sa v ňom aj vzácne unikátne fresky zo 14. st. Na ich tvorbe sa podieľal neznámy taliansky maliar. Na východnej stene triumfálneho oblúka zobrazil Pannu Máriu Ochrankyňu, korunovanú dvoma anjelmi. Táto maľba - slávna



Sliačska madona - sa dostala na slovenskú tisícikorunovú bankovku. Na hlavnom neskororenesančnom barokovom oltári je neskorogotický tabuľový obraz Madony z r. 1517, ktorý je najväčším zachovaným stredovekým obrazom na celom Slovensku. Vzácne sú aj neskorogotické bočné krídlové oltáre Panny Márie a sv. Mikuláša, ktoré pochádzajú zo začiatku 16. st. V 17. st. bola ku kostolu pristavaná aj veža a múr opevnenia. V 18.st. dostal chrám barokovú podobu a v r. 1896-1898 ho vymaľoval akademický maliar Jozef Hanula. V r. 1956 - 1961 sa uskutočnila obnova kostola. Keď gotický kostol po stáročiach jeho existencie už kapacitne nepostačoval, obyvatelia sa začali zaoberať myšlienkou postaviť **nový, moderný kostol**. Za pomoci kňazov Jozefa Kútnika-Šmálova a Ladislava Hanusa dostala myšlienka reálnejšiu podobu. Základný kameň bol posvätený v r. 1995 Jánom Pavlom II. pri jeho návšteve v Levoči. Celá stavba bola postavená svojpomocne z prostriedkov občanov

a darcov. Počas výstavby sa na pozemku našli dve kamenné srdcia. To bolo podnetom, z ktorého sa zrodil titul zasvätenia kostola ako kostola **Najsvätejšieho srdca Ježišovo a Nepoškvrneného srdca Panny Márie**. Nádherné dielo z architektonickej dielne ružomberských architektov Ing. Arch. Petra Abonyiho a Ing. arch. Jozefa Hyravého dostalo podobu archy. **Sliacka Archa**,



ako tiež kostol volajú, stojí na návrší, obklopujú ju Chočské vrchy, Veľká Fatra a Nízke Tatry. Kvôli výtvarnému dotvoreniu interiéru a exteriéru kostola bolo založené aj Občianske združenie Archa Locus, ktoré k tomu pozvalo umelcov zo Slovenska, Čiech, Maďarska, Poľska a Francúzska. Kostol bol vysvätený v jubilejnom roku - 4. 11. 2000 spišským pomocným biskupom Mons. Andrejom Imrichom. Toto nevšedné umelecké dielo, ktoré svojim avantgardným vzhlľadom borí akýkoľvek stereotyp, zaručene

nadchne nielen priaznivcov modernej architektúry, ale i ľudí, ktorí inak k fanúšikom moderne riešených sakrálnych stavieb nepatria. Kompletne výtvarné dotvorenie je na Slovensku ojedinelé. Vstupná brána do areálu kostola je zhotovená z masívneho dreva a kovárskej ocele. Oddeluje areál kostola od okolitej prírody. Samotný kostol pozostáva z kruhovej lode, ku ktorej sú konštrukčne i dispozične „pristavené“ ďalšie časti - sanktuárium vo forme polkuželovitej apsidy, vstupná časť kostola v tvare boku lode s nástupným mostíkom na loď prepájajúci exteriér s interiérom, pod ktorým je umiestnená spovednica. Vstavaný „drevený grécky chrám“ slúži na prízemí ako adoračná kaplnka a na poschodí ako chór. Kostol má presklenú strechu ako aj východnú a západnú fasádu. Nad strechou kostola je stupňovito riešená zvonica s nerezovým krížom. Zariadenie kostola je moderné. Na stenách sú maľby viacerých umelcov. V celom interiéri nájdeme množstvo symbolov, významov, zaujímavých farieb, tlmeného i priameho svetla.



zdroje: www.fara.liptovskesliace.sk, www.cs.wikipedia.org, www.sliace.sk, www.vypadni.sk

info o pútnických miestach a asociácii nájdete na: www.putnickemiesta.sk



Máriina légia (lat.: Legio Mariae, skratka L.OM) je medzinárodné združenie členov katolíckej cirkvi, ktorí jej slúžia na dobrovoľnom základe. Je modlitbovým a skutkovým spoločenstvom, ktoré združuje katolíckych laikov. Vzniklo 7. septembra 1921 v írskom Dubline, kde má dodnes svoje centrum. Ako mariánske hnutie ho založil boží služobník, štátny úradník **Frank Duff**. Inšpirovalo ho dielo sv. Ľudovíta Máriu Grigniona z Monfortu O pravej úcte k Panne Márii. Frank Duff bol skôr mužom viery ako teoretikom, mužom mimoriadnej odvahy, ktorý poznal zadné ulice a pochmúrne okolie, kde žili tí, ktorých životy pomohol zmeniť. Zúčastnil sa na Druhom vatikánskom koncile ako laický pozorovateľ a počas svojho života sa stretol s piatimi pápežmi, ktorí vyjadrili hlboké



uznanie práci, ktorú vykonal pre Cirkev. Máriina légia sa ešte počas jeho života rozšírila na každý kontinent a dnes ju tvorí celkovo vyše 10 miliónov aktívnych a pomocných (modliacich sa) členov na svete, čím sa stáva najväčšou apoštolskou organizáciou laikov v Katolíckej cirkvi. Hnutie pôsobí v asi 170 krajinách, najvyšší počet členov je v Južnej Kórei, na Filipínach, v Brazílii, Argentíne a Konžskej demokratickej republike. Na Slovensku bolo založené prvé prezídium so súhlasom Cirkvi v r. 1991 a dnes existuje na Slovensku 8 prezidií, ktoré zastrešuje 1 kúria. Poslaním Máriinej légie je slúžiť Bohu pod vlajkou Márie telesnými a duchovnými skutkami milosrdenstva. Hlavným apoštolátom légie sú aktivity zamerané na katolíkov a nekatolíkov, ktoré ich povzbudzujú vo viere a v duchovné obrátenie. Prostriedkami tohto zápasu sú modlitba, sv. omša, materiálna pomoc chudobným, podpora misií, ale najmä konanie duchovných skutkov milosrdenstva. Vhodným napomínaním, odpúšťaním, poučaním, útechou a súcitom, dobrou radou či modlitbou, ale aj trpezlivým znášaním krivdy sa legionári Božej matky snažia šíriť vieru v dnešnom svete. Myšlienkou Franka Duffa bolo pomôcť katolíckym laikom plniť si svoje krstné sľuby. Narodil sa 7. júna 1889 v Dubline. Bol najstarší zo siedmich detí. Ako 18-ročný nastúpil do štátnej služby, pracoval v oblasti financií. V tom čase (okolo r. 1910) bol Dublin veľmi chudobné mesto. Krajina sa spamätávala z hladomoru, ľudia živorili, sociálne podmienky boli slabé, budovy zničené v dôsledku anglickej okupácie, mnohí ľudia odchádzali do Austrálie. V r. 1913 Frank Duff vstúpil do Spoločnosti sv. Vincenta de Paul, kde bol vedený k hlbšiemu záväzku k svojej katolíckej viere a zároveň získal veľkú citlivosť na potreby chudobných. Po založení Márii Légie, sa so skupinou katolíckych žien a fr. Michaelom Toherom venoval najskôr službe ženám s rakovinou. Spolu navštevovali nemocnice. Neskôr pomáhali medzi chudobnými, najmä medzi dublinskými prostitútkami. V r. 1928 vytvoril Frank Duff jednotný systém činnosti - **Príručku Máriinej légie**, v ktorej sa odrážajú jeho hlboké postrehy o úlohe Presvätej Bohorodičky v pláne vykúpenia, ako aj o úlohe laických veriacich v poslaní Cirkvi. Hoci sa Máriina légia rýchlo šírila medzi laikmi, medzi duchovnými sa neraz stretala s nedôverou, najmä pre svoju nezvyčajnú oddanosť laickému apoštolátu. V r. 1931 ju schválil pápež Pius XI. a Máriina légia tak dostala konečnú podporu katolíckej cirkvi.



pamätník obetiam hladomoru (1845 - 1849), Dublin

Máriina légia je najväčšie hnutie, ktoré bolo založené pre dobro duší od éry veľkých rehoľných rádov!

pápež Pavol VI.

Frank Duff bol mužom hlbokoj modlitby. Hoci mal vždy vážny záujem o konkrétneho človeka, predsa sa ešte hlbšie zaujímal o samotného Pána. A často trávil čas pred Eucharistiou, ponorený v modlitbe. Už ako 27-ročný napísal útlu knižočku s názvom: „*Môžeme byť svätí?*“, v ktorej uvažuje o osobnom povolaní k svätosti. Mnoho svojich úvah smeroval k človeku a k jeho spásu. Ústrednou témou jeho spisov však bola Panna Mária. Študoval o nej všetko a zdôrazňoval najmä jej úlohu priviesť ľudí ku Kristovi. Írsko miloval. Medzi členmi Máriinej légie sa stali známymi jeho cyklistické výlety, ktoré organizoval s veľkou precíznosťou vždy v inej časti krajiny. Frank Duff zomrel 7. novembra 1980, je pochovaný na cintoríne v Dubline a v súčasnosti prebieha proces jeho blahorečenia. Medzi výrazných členov Máriinej légie patrila aj ctihodná **Edel Mary Quinová** (1907 - 1944), ktorá šíрила ideál spoločnosti najmä v Afrike. Do Máriinej



légie vstúpila ako 20-ročná a pomáhala chudobným v Dubline, ktorí žili v mestských slamoch. V r. 1936, v pokročilom štádiu tuberkulózy, odišla ako misionárka pracovať do východnej a centrálnej Afriky. Viac ako sedem rokov zakladala pobočky Légie v dnešnej Tanzánii, Keni, Ugande, Malawi a Mauretánii. Zomrela v Keni a je pochovaná na Misionárskom cintoríne. Zapáleným misionárom Máriinej légie sa stal aj mladý Ír **Alfie Lambe**. Túžil po kňazstve, ale pre slabé zdravie



musel opustiť noviciát a svoje povolanie našiel práve v Máriinej légii. V r. 1953 sa stal jej vyslancom v Južnej Amerike. Pôsobil v Kolumbii, Argentíne, Ekvádore, Urugvaji a v Brazílii. Zomrel v Buenos Aires. Boh ho obdaril nielen schopnosťou učiť sa cudzie jazyky, ale aj osobnosťou misionára, ktorá prirodzene priťahovala ľudí k službe a k láske k Bohu. Počas svojho pôsobenia založil v Južnej Amerike veľké množstvo pobočiek a svojim životným príkladom oslovil mnohých ľudí. V súčasnosti prebieha aj jeho proces blahorečenia. V r. 2014 vydal Sekretár Pápežskej rady pre laikov biskup Josef Clemens dekrét, v ktorom Svätá stolica uznáva légiiu ako Medzinárodné združenie veriacich. V súčasnosti Máriina légia hľadá nové spôsoby evanjelizácie. Chce do svojho apoštolátu pritiahnúť najmä mladých ľudí. Ideál, ktorý podnietil k svätosti mladých ľudí pred 100 rokmi v írskom Dubline, môže inšpirovať aj mladých ľudí 21. storočia. Dnes svet prežíva chudobu vzťahov, rozvoj individuality, vidíme biedu utečencov. Opäť je možné stať sa misionármi, na Slovensku či v zahraničí, kráčať s otvoreným pohľadom srdca a reagovať službou a modlitbou.

zdroje: www.modra.fara.sk, www.legionofmary.ie, www.agnusdeihomiliespapaaluncioireland.blogspot.com, www.youtube.com

"Svätý je ten, kto vykonáva svoje bežné povinnosti mimoriadne dobre, Frank Duff

Základná jednotka Máriinej légie sa nazýva prezídium, ktoré sa zvyčajne nachádza vo farnosti. Farnosť môže mať viac ako jedno prezídium. Osoby, ktoré sa chcú pripojiť k légii, musia požiadať o členstvo v prezídiu, ktoré organizuje týždenné stretnutie a prideliuje týždennú apoštolskú úlohu členom, ktorí vo všeobecnosti pracujú vo dvojiciach. Po úspešnom období skúšobnej doby sú členovia povolaní, aby zložili legionársky sľub (platí len pre členov starších ako 18 rokov), ktorý je nasmerovaný k Duchu Svätému. Členovia sa zúčastňujú na živote farnosti prostredníctvom navštevovania rodín, chorých, vo svojich domovoch aj v nemocniciach a prostredníctvom spolupráce pri každom apoštolskom a misionárskom záväzku sponzorovanom farnosťou. Uvedomujúc si potrebu silnej podpory modlitby, légia má pomocných členov, ktorí sa spájajú s légiou tým, že v jej mene vykonávajú modlitebnú službu. Od každého legionára sa vyžaduje, aby vykonával týždennú apoštolskú prácu v duchu viery a v jednote s Máriou. Máriina légia je k dispozícii biskupom a kňazom na použitie v poslaní Cirkvi. Légia potrebuje cirkevný súhlas na prácu v diecéze alebo farnosti. Lojalita k Magistériu a cirkevnej autorite je základným legionárskym princípom. Správa légie sa vykonáva prostredníctvom jej rôznych rád na miestnej, regionálnej a národnej úrovni. Ústredná rada, Concilium Legionis Mariae, zasadá každý mesiac v Dubline.

LIPTOV INAK (pútnickou cestou z Oravy po Staré hory)



MARIÁNSKA CESTA Stredoeurópska mariánska cesta je **sieťou pútnických trás**, do ktorej je začlenených vyše 150 mariánskych pútnických miest v stredoeurópskom regióne. Trasa má dve hlavné diagonály. Jedna z nich je orientovaná v smere západ-východ a vedie z rakúskeho Mariazellu do rumunského Sumuleu Ciuc. Druhá vedie horizontálne: v smere sever-juh a spája pútnické miesto Czestochowa v Poľsku a Medjugorje v Bosne-Hercegovine.

Pútnik, ktorý sa vydá na púť Stredoeurópskou mariánskou cestou, vstupuje na Liptov v obci Liptovská Teplá, kde prechádza cez rieku Váh a pokračuje ďalej Liptovskou kotlinou popri Liptovských Sliachach a Ludrovej. Cez Liptovskú Osadu a Liptovskú Revúcu sa dostane až do krásneho mariánskeho pútnického miesta Staré Hory. Už v prvej obci, na začiatku Liptova **v Liptovskej Teplej** stojí pozoruhodný **kostol sv. Filipa a Jakuba**. Jeho



Liptovská Teplá

mohutná jednoloďová ranogotická stavba s pravouhlým ukončením presbytéria a predstavanou vežou pochádza z obdobia okolo r. 1280. V 14., 15. aj 16. st. prešiel úpravami, kedy bola zaklenutá loď a pristavaná veža. Súčasnú podobu dostala stavba v druhej polovici 18. st. Na prelome 19. a 20. st. sa udiali úpravy v duchu neogotiky a kostol dostal aj novú výmalbu od J. Hanulu, ktorý sčasti využil aj dochované stredoveké fresky. V kostole sa zachovalo viacero stredovekých architektonických detailov ako napr. gotické pastofórium. Hlavný oltár je neogotický, bočný ranobarokový oltár Panny Márie pochádza z r. 1694 a oltár sv. Mikuláša z konca 17. st. Vo vnútornom vybavení je aj pozoruhodná neskororenesančná kazateľnica, dve vyrezávané patronátne lavice, rokokový oltár v kaplnke Sv. Kríža a drevený edikulový maľovaný epitaf Jána Kubínyiho z r. 1611. Pri kostole sa nachádza ranobaroková budova fary, pochádzajúca z druhej polovice 17. st. Pokračujúc pútnickou cestou ďalej sa dostane do blízkosti dedinky **Ludrová**. Tu, uprostred šírých polí, **v časti Kút**, stojí starobylý gotický



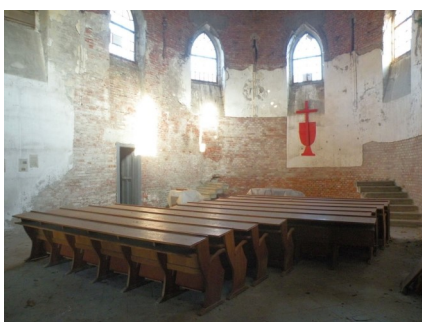
kostolík Všetkých svätých z 13. st. Koncom 15.st. bol rozšírený, v 16. a 17.st. a v r. 1843 bol upravovaný do dnešnej podoby. Kostolík sa na liturgické účely nevyužíva. Spravuje ho Liptovské múzeum v Ružomberku a je sprístupnený verejnosti. Jeho interiéry ukrývajú kompletne zachované fresky nesmiernej kultúrno-historickej hodnoty. Najstaršími prvkami výzdoby kostola sú konsekrčné kríže z prelomu 13. a 14. st. Každý kríž patrí jednému z 12 apoštolov. Najzaujímavejšie sú však v kostolíku stredoveké nástenné maľby. Na severnej stene pôvodnej lode je figurálny triptych s postavami Panny Márie Ochrankyne, Krista Trpiteľa a sv. Jána Krstiteľa (resp. Krista Dobrého pastiera), vytvorený okolo r. 1400. Svätýňu kostola zdobí unikátny christologický cyklus, ktorý vznikol okolo r. 1420. Celkovo je tu znázornených 34 výjavov zo života Ježiša Krista.

Ide o najrozsiahlejší cyklus fresiek zo života Ježiša Krista na Slovensku. Obsahuje okrem iného aj zriedkavo zobrazovaný výjav Obesenie Judáša. Zaujímavá je aj maľba Poslednej večere, ktorú autor prepojil so scénou umývania nôh, a tak sa na jednom obraze objavuje Ježiš Kristus hneď dvakrát. Klenbu svätyne zdobia výjavy Posledného súdu a Korunovania Panny Márie. Nástenné maľby boli vyhlásené za národnú kultúrnu pamiatku. V kostolíku je podľa legendy pochovaný majster templárskeho rádu Johann Gottfried von Herberstein. Výskum však nepotvrdil prítomnosť templárov v tejto oblasti a jednoznačne ani žiadne sídlo tohto rádu



Ludrová, kostol, na vršku Stráňa

na našom území, napriek viacerým ďalším legendám. V samotnej obci **Ludrová, na vršku Stráňa** sa nachádza **klasicistický kostol Všetkých svätých**. Bol postavený v r. 1825 na mieste drevenej zvonice. Kostol je jednodňový s predstavanou vežou. Vnútorne klenby sú zaklenuté pruskými klenbami s medziklenbovými pásmi. Celé vnútorné zariadenie kostola je neogotické. Lavice pochádzajú z čias stavby kostola. V 30. rokoch bol inštalovaný do hlavného oltára obraz Všetkých svätých, ktorý v r. 1831 namaloval Alexander Belopotocký z Ružomberka. V súčasnosti je umiestnený nad vchodom do sakristie. Maliarsku a rezbársku výzdobu vyhotovil tiež Alexander Belopotocký v r. 1830 – 1834. Pútnická cesta ďalej vedie do obce **Liptovská Osada**. Na jej území sa v 11. – 12. st. nachádzala benediktínska **pustovňa Gothál**, okolo ktorej postupne vyrástla osada. Pôvodný drevený kostol stál v Liptovskej Osade už v r. 1646. Keďže kapacitne nevyhovoval potrebám farnosti, v r. 1756 sa začala v obci stavba kamenného kostola, ktorá trvala do r. 1762. Kostol ostal v pôvodnej podobe do r. 1923, kedy bol rozšírený o bočné



lode. **Kostol je zasvätený sv. Jánovi Krstiteľovi**. V interiéri sa nachádza výmalba od V. Droppu z r. 1943. Zariadenie je okrem lavíc novodobé. V tejto obci stojí aj zaujímavý **kostol Cirkvi československej husitskej**. (na fotografii je interiér aj exteriér). Je to jediný kostol tejto cirkvi na Slovensku, no už dávnejšie



sa na liturgické účely nevyužíva. Kostol, postavený v r. 1928, je jednodňová modernistická stavba s prvkami neogotiky s polkruhovým ukončením presbytéria a vežou tvoriacou súčasť jej hmoty. Autorom stavby je olomoucký architekt Hubert Aust. V interiéri sa nachádza drevená empóra nesená dvoma vyrezávanými stĺpmi. Malá časť obecnej komunity ostala v tejto cirkvi do r. 1939, kedy bola oficiálne rozpustená. V súčasnosti sa uvažuje o novom využití kostola a jeho rekonštrukcii. Poslednou významnejšou zastávkou na pútnickej ceste v regióne Liptov je **obec Liptovské Revúce**, ktorá patrí medzi najstaršie liptovské usadlosti. Písomne sa spomína už v r. 1233. Na jej území bola uhliarska a hutnícka osada, ktorá spracovávala medenú rudu vyťaženú doma, ale aj zo Španej doliny. Do roku 1819 slúžil veriacim drevený kostolík (oratórium) postavený v r. 1692. Súčasný **kostol Obetovania Pána** začali stavať v r. 1802 a jeho stavba trvala 17 rokov. Požehnaný bol 1. augusta 1819. Je to jednodňová stavba s rovným uzáverom presbytéria, pristavanou sakristiou, vstavanou vežou a malou vstupnou predsieňou. Ku kostolu vedie kryté schodište. Oltáre, kazateľnica, krstiteľnica a lavice sú pôvodné z čias stavby kostola. Dominantou hlavného oltára Očistenia Panny Márie je obraz Obetovanie Ježiša od maliara Jozefa Hanulu, ktorý ho vytvoril začiatkom 20. st. Od tohto maliara pochádzajú aj ďalšie maľby v interiéri kostola, z ktorých upútajú najmä obrazy Kristus žehná revúckemu ľudu, Klaňanie troch kráľov a Klaňanie pastierov. Do obrazov maliar zakomponoval aj okolitú horskú krajinu a miestnych ľudí. Zaujímavý je aj obraz Ukrižovanie od Maximiliána Racsakaya.



AMORIS LAETITIA

Ponúkame celoročné putovanie do chrámov s patrociínom Svätej rodiny. Môžete sa vybrať na cestu podobne ako Sv. rodina, prežiť pekný deň, spoznať seba, pekné miesta i zaujímavé kostoly. myšlienka na púť (z encykliky):

Skutočná láska oceňuje úspechy druhých,
necíti ich ako ohrozenie a oslobodzuje sa od trpkéj príchute závidi.
Prijíma to, že každý má iné dary a rozličné životné cesty.
Snaží sa objaviť vlastnú cestu k šťastiu a ostatných necháva,
aby si našli tú svoju.

PŮŤ SO SV. RODINOU: v BRATISLAVE



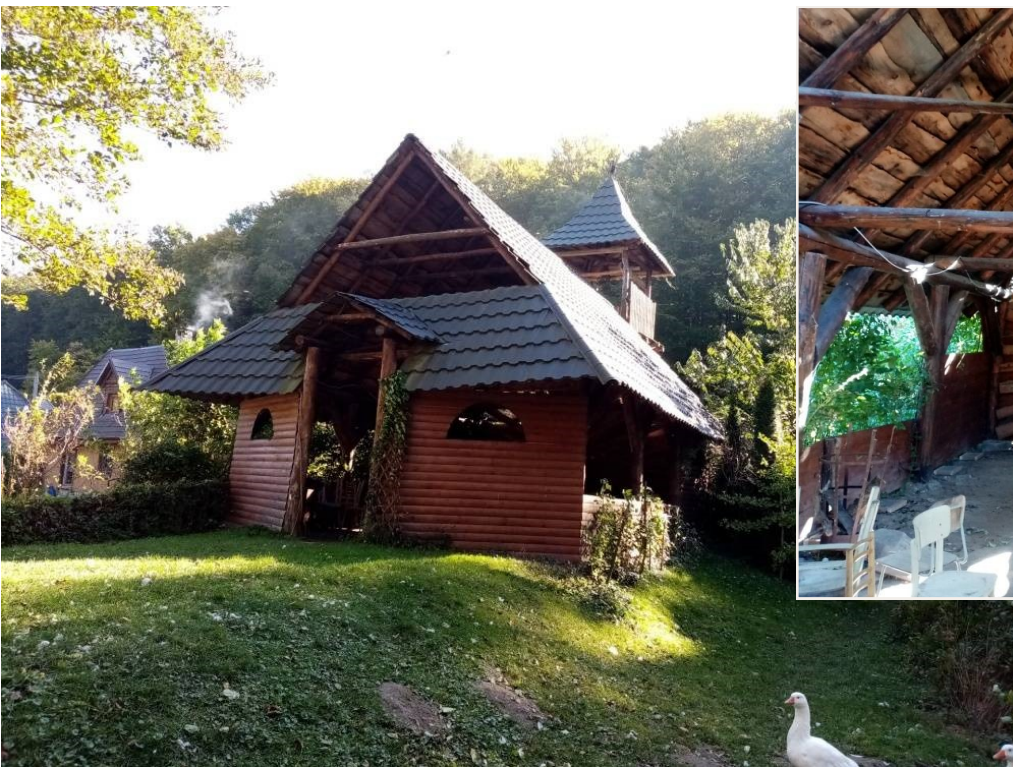
Kostol Kráľovnej rodiny v Bratislave bol ocenený v súťaži časopisu ARCH „Stavba roka 2000“ ako najlepšie architektonické dielo na území vtedajšieho Česko-Slovenska.

Uprostred staršieho sídliska postaveného na konci 50. rokov 20. st. v bratislavskej mestskej časti Bratislava - Nové mesto, na Teplickej ulici, stojí zaujímavý kostol s ojedinelým patrociínom – **Kráľovnej rodiny**. Bol postavený v r. 1997 – 1999 ako komplex kostola, pastoračného centra a obytných priestorov s farou podľa víťazného návrhu architektov Ľubomíra Závodného, Mateja Sieberta, Georga Bliznakova. Celý areál svojím dispozičným riešením nadväzuje na tradíciu neskorej moderny na Slovensku. Tvorí ho centrála kostola a nízke krídla so spoločenskými, obytnými a administratívnymi priestormi a malým nádvorím. Komplex je doplnený o štíhlu zvonice, na vrchole ukončenú krížom. Základný kameň požehnal 20. apríla 1997 arcibiskup Mons. Ján Sokol a už o dva roky neskôr, 25. septembra 1999, arcibiskup Sokol novopostavený kostol s pastoračným centrom aj posvätil. Tesne pred posviackou kostola 1. septembra 1999 vznikla v tejto časti Bratislavy aj **samostatná farnosť Kráľovnej rodiny**, odčlenením z farnosti Bratislava - Nové Mesto. Vonkajšie steny chrámu sú obložené drevom. Medzi dvoma nízkymi krídlami pastoračného centra, obytných priestorov a fary je átrium, ktoré svojou citlivo vysadenou zeleňou vytvára pocit útulnosti. Architektúra tohto komplexu je harmonická, pripomína severské moderné kostoly, pričom jej nechýba primeraná dávka vznešenosti. Kostol s pastoračným centrom tvorí z urbanistického hľadiska ojedinelú sakrálnu stavbu na území celej Bratislavy. Autori osadili kostol s pastoračným centrom do mierneho svahu, medzi areál škôlky, detské ihrisko a neďalekého vstupu do školy, teda medzi živé zariadenia.



interiér kostola

Do chrámu sa vchádza preskleným zádverím zvonku prekrytým úzkou markízou. Interiér je tlmene presvetlený malými okennými otvormi. Autorom interiérych monumentálnych nástenných figurálnych fresiek zobrazujúcich patricinium Kráľovnej rodiny a ustanovenia oltárnej sviatosti Posledná večera namaľovaných technikou secco, je Dr. Peter Čambál st. Fresky v Kostole Kráľovnej rodiny boli namaľované v r. 2005. V júli 2022 sa tieto fresky zatreli z dôvodu obnovy interiéru kostola. Steny svetlíkov zostanú biele, ako boli pôvodne pri konsekrácii kostola. Uvažuje sa nad iným zobrazením patrocína kostola. Dominantným architektonickým prvkom interiéru je masívny svetlík nad oltárom, ktorý je osvetlený intenzívnejšie, ako ostatné priestory kostola. Pôdorys kostola má podobu stlačenej elipsy s interiérom usporiadaním tak, že vytvára spoločenstvo zhromaždené okolo kňaza celebrujúceho Kristovu obeť. Vďaka tomu sú veriaci pomerne blízko k oltáru a ku kňazovi. To vytvára úprimnú, priateľskú atmosféru. Interiér má v súčasnosti strohú výzdobu. Na čelnej stene sa nachádza zaujímavo riešený svätostánok a kríž s telom Krista. Naľavo od priestoru lode sa nachádza krstiteľnica a za ňou adoračná kaplnka. Pod chórom je umiestnená krížová cesta. Farnosť Kráľovnej rodiny je veľmi aktívna farnosť, v ktorej sa za roky existencie kostola vytvorila skutočná farská rodina. K formovaniu života farnosti prispeli aj viacerí kňazi. Do života farnosti a jej histórie sa zapísali nielen mnohými aktivitami, ale i osobným životom, ktorým si získali svojich farníkov. Farnosť od začiatku žije veľmi družne, priateľskou rodinnou atmosférou a organizuje veľa rôznych aktivít od detských táborov, farských výletov, plesov, púť. Pôsobia tu viaceré rodinné i farské spoločenstvá aj farský spevokol. „Kostol s pastoračným centrom je miestom pokoja a priateľských stretnutí farníkov nielen s Bohom, ale aj s ostatnými farníkmi – kamarátmi“. Takto charakterizoval kostol i farnosť jej súčasný farár Lukáš Uváčik“. Rodinnú púť k Sv. rodine si môžete popri návšteve tohto kostolíka spojiť aj s jesennou prechádzkou do neďalekého gazdovského dvora v Lozorne. Poľahky sa sem dostanete autom alebo autobusom priamo z Bratislavy. Ide o rodinnú remeselnícku farmu, ktorá sa stáva aj miestnou duchovnou oázou. **Gazdovská Dedinka Abeland** je pre verejnosť voľne otvorená každú sobotu v čase od 10,00 - 18,00 hod. (okrem letných prázdnin a zimného obdobia). Rodina Abelových má 10 členov. Venujú sa tradičným remeslám, chovu rôznych hospodárskych zvierat, koní a moskovských strážnych psov. V nádhernom prírodnom areáli neďaleko lesa sa nachádza aj drevená **Kaplnka Sv. Jozefa**. Jej komplexnú dostavbu môžete podporiť finančným darom. V tomto prostredí v súčasnosti pôsobia traja bratia kapucíni a pani Andrea Abelová (mama 8 detí). Spoločne realizujú 5-dňové pobyty s duchovnou tematikou pre laikov, zasvätených, ženy a mužov.



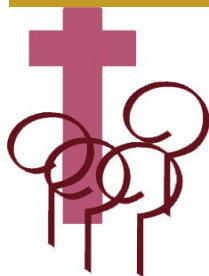
ešte nedostavaná kaplnka sv. Jozefa v Abelande

Na cestách... zjednotení v apoštoláte modlitby

Svetová sieť modlitby Svätého Otca, známa ako „Apoštolát modlitby“ šírením pravidelných mesačných úmyslov zjednocuje veriacich v účasti na apoštoláte celej Cirkvi obetovaní osobnej modlitby, práce, radostí i utrpení každého dňa v spojení s Kristovou eucharistickou obetou.

Modlitba obetovania dňa:

Nebeský Otče, obetujem ti celý svoj deň a svoje modlitby, práce, radosti aj utrpenia v spojení s tvojím Synom Ježišom Kristom, ktorý sa ti stále obetuje vo svätej omši za spásu sveta. Nech ma Duch Svätý vedie a nech mi dá silu svedčiť o tvojej láske. S Pannou Máriou, Matkou nášho Pána a Matkou Cirkvi, prosím za úmysly Svätého Otca a našich biskupov na tento mesiac:



Evanjelizačný úmysel: Modlime sa, aby bola Cirkev stále verná evanjeliu, aby ho odvážne ohlasovala, a tak sa stávala solidárnejšou, bratskejšou a otvorenejšou, a nech sa vždy vyznačuje synodalitou (ochotou putovať spoločne: ľud, biskupi a pápež).

Úmysel našich biskupov: Aby sme boli horlivými misionármi v každom prostredí a vo všetkých okolnostiach.

zdroje: www.svetkrestanstva.postoj.sk, www.campostrini.it



Pútnický list vydáva Asociácia pútnických organizácií
Farský úrad, 913 31 Skalka nad Váhom I/41
ISSN 2644-4526
www.putnickemiesta.sk/asociacia-putnickych-organizacii/archiv-putnickych-listov
Autori textu: Mária Hatalová, Mária Prekopová

NEPREDAJNÉ, VOLNE ŠÍRITELNÉ